





## GRUSSWORT

Liebe Eltern und Erziehungsberechtigte,

der Übergang von der Grundschule zu einer weiterführenden Schule ist ein wichtiger Schritt auf dem Bildungsweg Ihres Kindes. Jetzt verändert sich vieles: Lernen wird anspruchsvoller, Interessen werden klarer, Verantwortung wächst. Ziel ist, dass jedes Kind seinen eigenen Weg findet und dabei bestmöglich unterstützt wird.

Die Entscheidung für eine Schulform sollte sich an den Stärken, Neigungen und dem Lernverhalten Ihres Kindes orientieren. Noten geben dabei eine Orientierung, ersetzen aber nicht den Blick auf das, was ein Kind wirklich bewegt und motiviert. Jede Schulform bietet Chancen und Entwicklungsmöglichkeiten – wichtig ist, dass sie zum Kind passt.

Dieser Ratgeber hilft Ihnen, sich zu informieren, Unterschiede zu erkennen und gemeinsam die passende Entscheidung zu treffen. Er bietet Einblicke in Profile, Konzepte und Angebote der weiterführenden Schulen und gibt Hinweise, wie Sie Ihr Kind in dieser Übergangsphase begleiten können.

Wir wünschen Ihnen und Ihrem Kind Klarheit, Zuversicht und einen guten Start in den nächsten Abschnitt des Bildungsweges.



**Axel Tschersich**  
Bürgermeister



**Dr. Sebastian Sanders**  
Schuldezernent



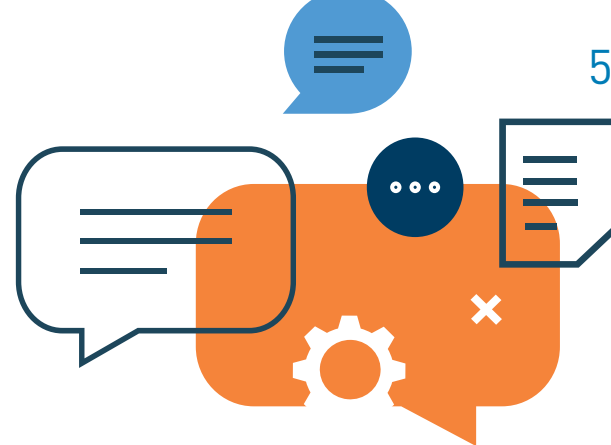




# INHALTSVERZEICHNIS

<b>Das Grußwort</b>	<b>3</b>
Übergang Grundschule – Sekundarstufe I	6
Unser Schulsystem – Ein Überblick	8
Kriterien für die Schulwahl	14
Der Weg zur Schule	16
Steckbriefe Recklinghäuser Schulen stellen sich vor	18
Lageplan der Schulen in Recklinghausen	19

<b>Gesamtschulen</b>	<b>20</b>
Käthe-Kollwitz-Schule	20
Städtische Gesamtschule Recklinghausen Suderwich	22
Wolfgang-Borchert-Gesamtschule	24
<b>Realschulen</b>	<b>26</b>
Bernard Overberg Schule	26
Dietrich-Bonhoeffer-Schule	28
Maristenschule – Bischöfliche Realschule	30
Otto-Burrmeister-Realschule	32



<b>Gymnasien</b>	<b>34</b>
Freiherr-vom-Stein-Gymnasium	34
Gymnasium Petrinum	36
Hittorf-Gymnasium	38
Marie-Curie-Gymnasium	40
Theodor-Heuss-Gymnasium	42

<b>Förderschulen</b>	<b>44</b>
Albert-Schweitzer-Schule	44
Raphael-Schule	46

<b>Nächster Übergang Schule – Beruf</b>	<b>48</b>
Berufskollegs in Recklinghausen	48
VHS in Recklinghausen	49
Beratungsstellen	50
Impressum	51



## INFORMATIONEN DER SCHULVERWALTUNG

# ÜBERGANG GRUNDSCHULE - SEKUNDARSTUFE I

Ihr Kind besucht aktuell die Grundschule (Primarstufe) oder eine Förderschule und wechselt bald auf eine weiterführende Schule. Dort besucht Ihr Kind zunächst die Sekundarstufe I. Diese umfasst die Jahrgangsstufen 5-10, die in Recklinghausen an folgenden Schulformen angeboten werden:

- die Realschule Klasse 5 bis 10
- die Gesamtschule Klasse 5 bis 10
- das Gymnasium Klasse 5 bis 10
- die Förderschule Klasse 5 bis 10

In den verschiedenen Schulformen werden unterschiedliche Methoden eingesetzt, um die individuellen Fähigkeiten und Talente der Kinder optimal zu fördern.

Sie als Erziehungsberechtigte\*r dürfen die weiterführende Schule Ihres Kindes frei wählen. Bei dieser Entscheidung und Auswahl der richtigen Schulform unterstützen die Grundschulen.

Zusammen mit dem Halbjahreszeugnis der Klasse 4 erhalten Sie eine Empfehlung, welche Schulform für die weitere Schullaufbahn Ihres Kindes am besten geeignet erscheint. Ergänzend dazu beraten Sie die Grundschullehrer\*innen auch noch in einem persönlichen Gespräch. Zusätzlich zum Halbjahreszeugnis erhalten Sie das Anmeldeformular für die weiterführende Schule.

## Anmeldung an einer weiterführenden Schule

Die Anmeldeperiode für das kommende Schuljahr wird ungefähr zwei Wochen nach der Ausgabe der Halbjahreszeugnisse stattfinden.

Der Anmeldezeitraum der Maristenschule weicht von dem der städtischen Schulen ab.

Rückfragen zum Anmeldeverfahren beantworten die Grundschule und die Schulverwaltung.

Weiterführende Informationen (wie die genauen Anmeldetermine) finden Sie unter folgendem QR-Code.



Allgemeine Informationen zu den Schulformen finden Sie auch in der Broschüre „Die Sekundarstufe I in Nordrhein-Westfalen“ des Ministeriums für Schule und Bildung des Landes NRW. Diese können Sie hier online herunterladen <https://broschüren.nrw/sekundarstufe-1/home/#!/Home> oder mit diesem Link in Papierform bestellen <https://broschueren.nordrheinwestfalendirekt.de/broschuerenservice/msb>





## Die Schulverwaltung der Stadt Recklinghausen

Die Stadt Recklinghausen ist Schulträger für Grund- und weiterführende Schulen. Der Fachbereich Bildung und Sport kümmert sich mit Unterstützung des kommunalen Gebäudemanagements um Bau, Unterhaltung und Ausstattung dieser Einrichtungen. Die

Aufgaben der Stadt Recklinghausen als Schulträger sind vielfältig. An dieser Stelle finden Sie die entsprechenden Kontakte, die Ihnen in Ihren Belangen weiterhelfen können.

### Ihre Ansprechpartner\*innen bei der Schulverwaltung:

Bei Fragen zu ...	Adresse	Telefon
<b>Verpflegung in Schulen</b>	Schulverwaltung Herzogswall 17 45657 Recklinghausen	02361 50 - 1833
<b>Schülerfahrtkosten</b>	Schulverwaltung Herzogswall 17 45657 Recklinghausen	02361 50 - 1832
<b>Übergang Kita/ Grundschule/ Weiterführende Schule</b>	Kommunales Bildungsbüro Herzogswall 17 45657 Recklinghausen	02361 50 - 2285
<b>Bildung und Teilhabe</b>	Bildung und Teilhabe Herzogswall 17 45657 Recklinghausen	02361 50 - 1834
<b>Sport und Bäder in Recklinghausen</b>	Sport und Bäder Herzogswall 17 45657 Recklinghausen	02361 50 - 2294



# UNSER SCHULSYSTEM- EIN ÜBERBLICK



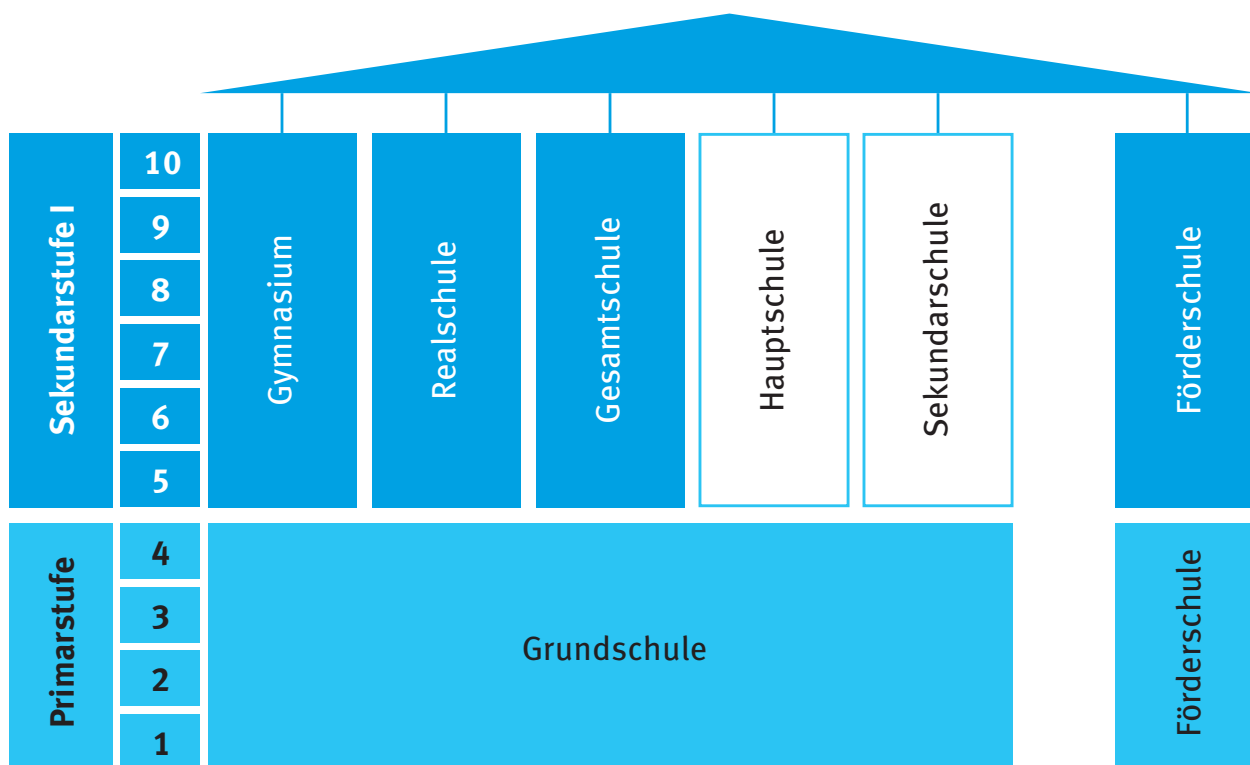
Die Bildungsstadt Recklinghausen verfügt über eine sehr vielfältige Schullandschaft, die das Erreichen der schulischen Ziele unterstützt und ermöglicht.

Das Schulsystem ist nicht immer einfach zu verstehen. Im Rahmen des Projektes „Schulen im Team“ ist ein knapp 4-minütiger Film entstanden: „Wohin nach der Grundschule?“. Dieser erklärt Ihnen die

verschiedenen Schulformen auf einfache Art und Weise. Er wurde in zwölf Sprachen übersetzt. Sie finden die Filme auf Youtube <https://www.youtube.com/channel/UCICtFa1DAOLwmmgA4aqx8Cg/videos> oder direkt mithilfe der Kamera Ihres Smartphones über den QR Code.



Sekundarstufe II	Q2	Gymnasiale Oberstufe		13	Berufskolleg
	Q1			12	
	EF	am Gymnasium	an der Gesamtschule	11	



Das Schulsystem in NRW

Schulformen, die in Recklinghausen angeboten werden, sind blau



## Die Schulformen in Recklinghausen

Die Entscheidung für eine Schulform und eine bestimmte Schule ist bei der Vielfalt an Angeboten nicht immer ganz einfach. Deshalb stehen Ihnen die Klassenlehrerinnen und Klassenlehrer der Grundschulen bei diesen wichtigen Fragen beratend zur Seite. Von der Grundschule erhalten Sie zusammen mit dem Halbjahreszeugnis der vierten Klasse eine Empfehlung (Seite 14), welche Schulform für Ihr Kind am geeignetsten ist. Diese Empfehlung soll Ihnen helfen, die richtige Schulform für das Kind zu wählen. Dies ist lediglich als Hilfestellung der Grundschule gedacht und deshalb nicht bindend. Da Eltern und Lehrkräfte die schulische Entwicklung eines Kindes häufig aus unterschiedlichen Perspektiven betrachten, entscheiden Sie sich für die Schulform, die Ihnen für Ihr Kind aktuell am besten erscheint.

## Die Realschule

Die Realschule ermöglicht ihren Schüler\*innen eine erweiterte allgemeine Bildung und schafft die Grundlagen für die weitere berufliche und schulische Bildung. Dabei werden praktische Fähigkeiten ebenso gefördert, wie das Interesse an theoretischen Zusammenhängen.

### Wenn Sie es ganz genau wissen möchten:

In der Erprobungsstufe (Klasse 5 und 6) werden die Schüler\*innen zunächst an den Unterricht und das Lernangebot der Realschule herangeführt. Ein „Sitzenbleiben“ ist ausgeschlossen, es ist jedoch möglich, auf Antrag der Eltern ein Schuljahr freiwillig zu wiederholen. Am Ende der Erprobungsstufe entscheidet die Klassenkonferenz über die Eignung Ihres Kindes für diese Schulform. Die Entscheidung der Klassenkonferenz ist bindend und kann ggf. ein Schulformwechsel bedeuten.

Der Unterricht im **Pflichtbereich** wird in den Fächern bzw. Lernbereichen Deutsch, Mathematik, Englisch (1. Fremdsprache), Gesellschaftslehre (Geschichte, Erdkunde, Politik, Wirtschaft), Naturwissenschaften

(Biologie, Physik, Chemie), Kunst, Musik, Textilgestaltung, Informatik, Sport und Religion erteilt.

Ab der Klasse 7 wird der für alle verbindliche Unterricht durch den Wahlpflichtunterricht ergänzt, in dem die Schüler\*innen zwischen unterschiedlichen Schwerpunkten Ihr Wahlpflichtfach (WP I) wählen können. Der Wahlpflichtunterricht ab Klasse 7 umfasst auch eine zweite Fremdsprache (in der Regel Französisch) sowie mindestens ein weiteres Schwerpunktfach aus den Bereichen Naturwissenschaften/Technik, Sozialwissenschaften, Wirtschaft und Musik/Kunst. In dem jeweiligen Fach werden schriftliche Arbeiten geschrieben.

In der Realschule können alle **Abschlüsse** der Sekundarstufe I erworben werden:

- ein dem Ersten Schulabschluss (nach Klasse 9, vormals Hauptschulabschluss) gleichwertiger Abschluss
- ein dem Erweiterten Ersten Schulabschluss (nach Klasse 10, vormals Hauptschulabschluss nach Klasse 10) gleichwertiger Abschluss
- der Mittlere Schulabschluss (Fachoberschulreife) nach Klasse 10. Er berechtigt bei mindestens befriedigenden Leistungen in allen Fächern zum Besuch der gymnasialen Oberstufe.

An Realschulen mit einem Hauptschulbildungsgang wird für Schülerinnen und Schüler dieses Bildungsganges sowohl der Erste Schulabschluss (nach Klasse 9, vormals Hauptschulabschluss) als auch der Erweiterte Erste Schulabschluss (nach Klasse 10, vormals Hauptschulabschluss nach Klasse 10) vergeben.

Am Ende der Klasse 10 steht den Schüler\*innen der Realschule neben einer Berufsausbildung die Fortsetzung ihrer schulischen Laufbahn in verschiedenen Schulformen der Sekundarstufe II offen.

Mit dem Erreichen der mittleren Reife (Fachoberschulreife) haben sie die Möglichkeit, an einem der verschiedenen Berufskollegs ihr Fachabitur zu erlangen.



Sollten die Schüler\*innen die mittlere Reife mit einem Qualifikationsvermerk erlangt haben, können sie ihre schulische Laufbahn auch fortsetzen, um ihre Allgemeine Hochschulreife zu erwerben. Diese Möglichkeiten stehen ihnen an einer Gesamtschule, einem Berufskolleg oder einem Gymnasium offen.

## Die Gesamtschule

An der Gesamtschule können alle Abschlüsse erreicht werden, vom „Ersten Abschluss“ oder „Erweiterten Ersten Schulabschluss“ (vormals Hauptschulabschluss nach Klasse 9/10) bis zum Abitur. Die Gesamtschule unterrichtet Kinder und Jugendliche aller Leistungsstärken und hält Laufbahnentscheidungen lange offen. Sie fördert die Schüler\*innen auf ihrem jeweiligen Leistungsniveau bis zum Erreichen des für sie bestmöglichen Schulabschlusses.

### Wenn Sie es ganz genau wissen möchten:

Alle Gesamtschulen in Recklinghausen sind gebundene **Ganztagschulen**. Das bedeutet, dass die Schüler\*innen an mindestens drei Nachmittagen Unterricht haben. Damit fallen keine Hausaufgaben an. Stattdessen werden Aufgaben im Eigenstudium während der Schulzeit unter Aufsicht von Lehrkräften bearbeitet.

Der Unterricht in den Klassen 5 und 6 wird fast ausschließlich im Klassenverband erteilt. Er knüpft an die pädagogische Arbeit und die Unterrichtsformen und -inhalte der Grundschule an.

Bis zur Klasse 9 gibt es keine Versetzung. In pädagogisch sinnvollen Einzelfällen können die Eltern bzw. Erziehungsberechtigten bis dahin aber einen Antrag auf Wiederholung stellen. Eine Abschlussschulung und der damit verbundene belastende Schulwechsel bei schlechten Noten entfällt.

Je nach Neigung, Interesse und Fähigkeiten der Schüler\*innen wird aber eine zunehmende Differenzierung ermöglicht. So entsteht eine individuelle Gestaltung der Schullaufbahn im ständigen Dialog

mit den Klassenlehrer\*innen, den Eltern, Erziehungsberechtigten und den Schüler\*innen.

Das Abitur wird an der Gesamtschule in neun Schuljahren, von Klasse 5 bis 13, erreicht. Lernstarke Schüler\*innen wechseln mit der erreichten Qualifikation nach der Klasse 10 in die Einführungsphase (EF) der gymnasialen Oberstufe.

Der Unterricht im **Pflichtbereich** wird in den Fächern und Lernbereichen Deutsch, Gesellschaftslehre (Erdkunde, Geschichte, Politik), Englisch, Mathematik, Naturwissenschaften (Biologie, Chemie, Physik), Arbeitslehre (Technik, Wirtschaft, Hauswirtschaft), Musik, Kunst, Religionslehre und Sport erteilt.

In den Fächern Englisch und Mathematik wird ab Klasse 7 in zwei Leistungsniveaus **differenziert**, in Deutsch erfolgt dies ab Klasse 8 oder 9 und in einem naturwissenschaftlichen Fach (je nach Schulkonzept, Chemie oder Physik) ebenfalls ab Klasse 9. Ändern sich die Leistungen, kann eine Auf- bzw. Abstufung durch die Klassenkonferenz vorgenommen werden. Damit werden die Gesamtschulen den unterschiedlichen Lernvoraussetzungen und Fähigkeiten ihrer Schüler\*innen gerecht. Gleichzeitig werden hierüber auch die Schulabschlussmöglichkeiten mit beeinflusst.

In Klasse 5 entscheiden die Schüler\*innen mit ihren Eltern bzw. Erziehungsberechtigten, welches Fach sie von Klasse 7 bis 10 als zusätzliches **Wahlpflichtfach** belegen möchten. Zur Wahl steht eine zweite moderne Fremdsprache, Arbeitslehre (Technik, Wirtschaft, Hauswirtschaft), Naturwissenschaften, teilweise auch Darstellen und Gestalten. In dem erwähnten Fach werden die Schüler\*innen schriftlich geprüft.

Im Rahmen ihrer individuellen **Ganztagskonzepte** bieten die Recklinghäuser Gesamtschulen ihren Schüler\*innen ein umfangreiches Angebot an Arbeitsgruppen und Mittagsangeboten. Die einstündige Mittagspause ermöglicht zudem den Besuch der Mensa.

Für die unterschiedlichen **Abschlüsse der Sekundarstufe I** nach Klasse 10 gelten folgende grundsätzlichen Vorgaben:



- Erweiterter Hauptschulabschluss (HA): in allen Fächern mindestens „ausreichende“ Leistungen, Teilnahme im Grundkurs in allen 4 Differenzierungsfächern
- Mittlerer Schulabschluss (Fachoberschulreife) (FOR): in allen Fächern mindestens „ausreichende“ Leistungen, Teilnahme im Erweiterungskurs in 2 von 4 Differenzierungsfächern
- Mittlerer Schulabschluss (Fachoberschulreife) mit Qualifikation zum Besuch der gymnasialen Oberstufe (FORQ): in allen Fächern mindestens „befriedigende“ Leistungen, Teilnahme im Erweiterungskurs in 3 von 4 Differenzierungsfächern

Gesamtschulen haben ihre eigene **gymnasiale Oberstufe (Sekundarstufe II)**. Um die Allgemeine Hochschulreife zu erlangen nehmen alle Schüler\*innen in Nordrhein-Westfalen an den Prüfungen des Zentralabiturs teil.

## Das Gymnasium

Das Gymnasium vermittelt seinen Schüler\*innen eine **vertiefte Allgemeinbildung**, welche sie ihren Leistungen und Neigungen entsprechend befähigt, ihren **Bildungsweg an einer Hochschule**, aber auch in **berufsqualifizierenden Bildungsgängen** fortzusetzen.

Der Unterricht leitet zur Auseinandersetzung mit komplexen Problemstellungen an und soll zu abstrahierendem und kritischem Denken führen. Besonders gefördert wird das selbstständige, eigenverantwortliche Lernen.

### Wenn Sie es ganz genau wissen möchten:

Es gibt in Recklinghausen jeweils zwei Gymnasien mit **offenem** und drei mit **gebundenem Ganzttag**. Im Gebundenen Ganzttag findet der Unterricht an drei Wochentagen bis mindestens 15 Uhr statt. Darin integriert sind mehrere Lernzeiten und Förderangebote, in welchen die Aufgaben durch Fachlehrkräfte betreut werden. Darüber hinaus gibt es weitere Neigungsfach- und AG-Angebote, auch an den anderen Wochentagen.

Im Offenen Ganzttag können ebenfalls im Nachmittagsbereich täglich Betreuungsangebote wahrgenommen und Arbeitsgemeinschaften aus unterschiedlichen Fachrichtungen besucht werden.

An allen Recklinghäuser Gymnasien kann man das Abitur nach neun Jahren erreichen. Die Sekundarstufe I umfasst die Klassen 5 bis 10. Nach der Jahr-

gangsstufe 10 beginnt die Einführungsphase (EF) der 3-jährigen gymnasialen Oberstufe.

Das Modell „10 + 3“ ermöglicht es den Absolvent\*innen der Haupt-, Real-, Gesamt- und Sekundarschulen, die gymnasiale Oberstufe an einem Gymnasium ihrer Wahl zu besuchen. Diese Möglichkeit steht nur den Schüler\*innen offen, die die Berechtigung der gymnasialen Oberstufe erworben haben.

Auslandsaufenthalte sind für Schüler\*innen ohne Verzögerung der Schullaufbahn in der Einführungsphase (EF) und im ersten Jahr der Qualifikationsphase (Q1) der gymnasialen Oberstufe realisierbar.

Der Unterricht in der Sekundarstufe I wird regelmäßig in folgenden **Fächern und Lernbereichen** erteilt: Deutsch, Mathematik, Englisch, zweite Fremdsprache, ggf. dritte Fremdsprache, Naturwissenschaften (Biologie, Physik, Chemie), Gesellschaftslehre (Geschichte, Politik, Erdkunde, Wirtschaft), Kunst, Musik, Religionslehre, ggf. Praktische Philosophie und Sport.

Englisch wird ab Klasse 5 als erste Fremdsprache fortgeführt. Ab Klasse 7 wird eine zweite Fremdsprache unterrichtet. Dies kann eine weitere „moderne“ Fremdsprache oder Latein sein. In einzelnen Gymnasien besteht auch die Möglichkeit, bereits in Klasse 5, neben Englisch, mit der zweiten Fremdsprache zu beginnen.

Fast alle Fächer des Pflichtbereichs werden in der Regel in den Klassen 5 bis 9 im Klassenverband unterrichtet.

Individuelle Akzente können Schüler\*innen in der gymnasialen Oberstufe setzen. Neben den Unterricht im Klassenverband tritt dann der **Wahlpflichtunterricht**. Hier kann die Schule, neben einer dritten Fremdsprache, Fächer oder Fächerkombinationen mit unterschiedlichem Schwerpunkt anbieten. Die Unterrichtsfächer können drei Aufgabenfeldern zugeordnet werden:

- dem mathematisch-naturwissenschaftlich-technischen
- dem gesellschaftswissenschaftlichen
- dem sprachlich-literarisch-künstlerischen Bereich.

Religionslehre (oder Philosophie als Ersatzfach) und Sport gehören keinem Aufgabenfeld an. Im Fach Religionslehre bzw. Philosophie müssen in der Einführungsphase und in der Qualifikationsphase jeweils zwei Kurse, das Fach Sport muss jedoch durchgängig bis zum Abitur belegt werden.

## Die Förderschule

Kinder und Jugendliche mit sonderpädagogischem Förderbedarf werden entweder an allgemeinen Schulen oder an Förderschulen unterrichtet. Der gemeinsame Unterricht für Schüler\*innen mit und ohne sonderpädagogische Förderbedarfe sowie der Unterricht in einer Förderschule sind in rechtlicher und pädagogischer Hinsicht gleichwertig. Die sonderpädagogische Förderung reicht von der Frühförderung bis zur beruflichen Bildung in Berufskollegs und Förderberufskollegs. Sie umfasst alle Bildungsgänge, Schulformen und Schulstufen.

**Voraussetzung** dafür ist, dass die Schulaufsicht einen sonderpädagogischen Förderbedarf festgestellt hat.

### Wenn Sie es ganz genau wissen möchten:

Nach dem Inkrafttreten der Behindertenrechtskonvention der Vereinten Nationen in Deutschland im März 2009 hat der Landtag von Nordrhein-Westfalen im Dezember 2010 den Grundsatzbeschluss gefasst, den Rechtsanspruch auf inklusive Bildung im Schulgesetz zu verankern. Zukünftig sollen in Nordrhein-Westfalen immer mehr Schüler\*innen mit und ohne Behinderungen gemeinsam lernen.

- Alle Kinder sollen Zugang zu einer allgemeinen Schule haben. Dies ist unabhängig davon, ob sie einen Bedarf an sonderpädagogischer Unterstützung haben oder nicht. Deshalb soll Eltern mindestens eine geeignete allgemeine Schule angeboten werden – wobei das nicht immer die gewünschte Schule sein kann.
- Eltern sollen weiterhin die Förderschule wählen können. Voraussetzung dafür ist, dass es ein entsprechendes Angebot in der Region gibt. In welchem Maße das gemeinsame Lernen in einer Region ausgebaut wird, entscheiden Eltern und Erziehungsberechtigte letztendlich durch ihre Wahl des gewünschten Förderortes.
- Die Einrichtung von Schwerpunktschulen sichert im Fall von komplexen Behinderungen den qualitativen Standard der sonderpädagogischen Förderung. Schwerpunktschulen sind allgemeine Schulen, die neben den Förderschwerpunkten der Lern- und Entwicklungsstörungen sowie Sprache mindestens einen weiteren Förderschwerpunkt anbieten.

Falls dem Wunsch der Eltern bzw. Erziehungsberechtigten nicht entsprochen werden kann, erhalten sie von der Schulaufsicht und dem Schulträger eine schriftliche Darlegung der Gründe der Ablehnung. Dies erfolgt natürlich nur, wenn die Ablehnung auf diese zurückzuführen ist. Mögliche Gründe können das Fehlen personeller und sächlicher Voraussetzungen an einer allgemeinen Schule sein.

Wird für einen Schüler\*in ein sonderpädagogischer Unterstützungsbedarf festgestellt, wird er bzw. sie nach seinem individuellen Bedarf sonderpädagogisch gefördert. Die sonderpädagogische Förderung umfasst die Lern- und Entwicklungsstörungen und somit die Förderschwerpunkte:

1. Lernen
2. Sprache
3. Emotionale und soziale Entwicklung
4. darüber hinaus die Förderschwerpunkte  
Hören und Kommunikation
5. Sehen
6. Geistige Entwicklung,
7. Körperliche und motorische Entwicklung

Ein sonderpädagogischer Unterstützungsbedarf kann auch aufgrund einer Autismus-Spektrum-Störung (ASS) bestehen.

In der Sekundarstufe I hat die Berufsvorbereitung, neben dem Erreichen eines Schulabschlusses nach der Erprobungsstufe, eine besondere Bedeutung. Die Berufsvorbereitung erfolgt intensiv im Rahmen des Schulunterrichts sowie in außerschulischen Maßnahmen und Projekten. Diese schließt zugleich eine enge Zusammenarbeit mit der Arbeitsagentur samt individueller Beratung mit ein.

Bei der zielgleichen Förderung können die Schüler\*innen alle **Abschlüsse** der Sekundarstufe I erreichen (Erweiterter Erster Schulabschluss oder Mittlerer Schulabschluss).

Im Förderschwerpunkt „Lernen“ sind der spezifische Abschluss des gewählten Bildungsgangs oder der Erste Schulabschluss nach Klasse 9 möglich.

Im Förderschwerpunkt „Geistige Entwicklung“ erhalten Schüler\*innen einen bildungsgangspezifischen Abschluss erst am Ende des Schulbesuchs in der Sekundarstufe II.



## Das Berufskolleg

Berufskollegs sind Schulen der Sekundarstufe II. Sie verknüpfen praxisnah sowohl die berufliche als auch die allgemeine Bildung miteinander. Das System ist in sich sehr durchlässig und ermöglicht so, nach Erreichung eines Abschlusses, auch die Erlangung der nächsthöheren Qualifikation. Die Bandbreite der Bildungsgänge reicht vom Nachholen des Hauptschulabschlusses bis zur allgemeinen Hochschulreife.

Die Fachpraxis hat eine große Bedeutung. Die Unterrichtsfächer orientieren sich dabei inhaltlich an dem jeweiligen gewählten beruflichen Schwerpunkt. Diese Schulform empfiehlt sich insbesondere für Schüler\*innen, die während des Abschlusses der Sekundarstufe I bereits wissen, wo ihre persönlichen Stärken und Interessen angesiedelt sind und in welchem Bereich sie künftig beruflich tätig sein möchten.

## Mögliche Abschlüsse an allen Schulformen in der Sekundarstufe I

Erster Schulabschluss nach Kl.9

Erweiterter Erster Schulabschluss  
nach Kl.10

Mittlerer Bildungsabschluss  
Fachoberschulreife (FOR)

Mittlerer Bildungsabschluss  
Fachoberschulreife mit Qualifikation  
(FORQ)

## Mögliche Abschlüsse an Gesamtschulen, Gymnasien und Berufskollegs in der Sekundarstufe II

Fachhochschulreife

Allgemeine Hochschulreife



# KRITERIEN FÜR DIE SCHULWAHL



## Das Empfehlungsschreiben der Grundschule wird auf der Grundlage

- des Leistungsstands,
- der Lernentwicklung und
- der Fähigkeiten der Schülerin bzw. des Schülers erstellt.

Dabei wird neben der Realschule oder dem Gymnasium auch immer die Gesamtschule und Sekundarschule benannt.

Für Realschule und Gymnasium kann zusätzlich auch eine eingeschränkte Empfehlung ausgesprochen werden.

## „Nehmen Sie die Gegenwart unter die Lupe.“

Hinterfragen Sie die Schulwahl für Ihr Kind und beziehen Sie es in den Entscheidungsprozess mit ein.

Planen Sie nicht weit in die Zukunft.

Wählen Sie die Schule, die zum jetzigen Entwicklungsstand Ihres Kindes und zu Ihrer familiären Situation am besten passt.

Das Schulsystem ist sehr durchlässig. Nach dem Erreichen eines Schulabschlusses, besteht die Möglichkeit, auch den nächst höheren Abschluss zu erlangen. Vom Ersten Abschluss bis zur allgemeinen Hochschulreife (siehe Seite 48).

## Folgende Fragen können Ihnen bei der richtigen Schulwahl helfen:

### Flexibilität

- Wie fügt sich Ihr Kind in einen neuen Sozialverband ein?
- Kann es sich auf etwas Neues einlassen?
- Kann Ihr Kind flexibel auf unterschiedliche Situationen reagieren?

### Belastbarkeit

- Kann es Misserfolge verkraften?
- Inwieweit ist es körperlich belastbar?
- Hat Ihr Kind Selbstbewusstsein, Ich-Stärke?
- Wie verhält es sich in Stresssituationen?

### Leistungsanforderungen

- Welche Leistungsanforderungen werden in der weiterführenden Schule gestellt?

### Kognitive Fähigkeiten

- Kann Ihr Kind über eine längere Zeit Gelerntes wiedergeben, anwenden und übertragen?
- Braucht Ihre Tochter / Ihr Sohn Anschauungsmittel?
- Zeigt es im Unterricht nur aufnehmendes oder mehr produktives Verhalten?



### Andere Fähigkeiten

- In welchen Bereichen zeigt es kreative Lösungsansätze?
- Hat Ihre Tochter / Ihr Sohn besondere Fähigkeiten, Stärken oder Hobbys? Sport? Musik? Kunst? usw.

### Anstrengungsbereitschaft

- Ist Ihr Kind bereit sich anzustrengen?

### Lern- und Leistungsverhalten

- Wie lernt Ihr Kind?
- Beteiligt es sich aktiv und bereichernd am Unterricht?
- Wie lange braucht Ihr Kind, um bei einer Aufgabe zu einem Ergebnis zu kommen?
- Arbeitet es über einen längeren Zeitraum konzentriert?
- Arbeitet Ihr Kind selbstständig? Bei Hausaufgaben? Projekten? Am Wochenplan?

### Erwartungshaltung

- Was erwarten Sie persönlich von der gewählten Schule und Ihrem Kind?
- Was ist der Wunsch Ihrer Tochter / Ihres Sohnes?
- Wie geht Ihr Kind mit Leistungserwartungen oder -druck von Ihrer Seite um?
- Welche Rolle spielen Geschwister bei der Schulwahl?

### Das Schulsystem in anderen Sprache erklärt:

- YouTube Video



- Flyer



# DER WEG ZUR SCHULE



Bitte überlegen Sie auch, wie ihr Kind ab Klasse 5 zur Schule kommt und welche **Fahrtkosten** Ihnen eventuell entstehen. Schüler\*innen der Sekundarstufe I (Klasse 5 – 10) erhalten ein Ticket (Schülerfahrkarte), wenn der kürzeste Fußweg zur Schule **mehr als 3,5 km** beträgt und es auch keine andere Schule derselben Schulform (z.B. Förderschule, Gesamtschule, Gymnasium, Gymnasium mit bilingua-lem Zweig Englisch, Realschule) gibt, die mit einem Fußweg unter 3,5 km zu erreichen und aufnahmefähig wäre.

Bei dem Ticket wird ein Eigenanteil erhoben, weil das Ticket auch in der privaten Zeit benutzt werden kann.

Bietet der Schulträger ein ermäßigtes Ticket an, das über den Schulweg hinaus auch zur Benutzung des ÖPNV berechtigt, kann er einen Eigenanteil festlegen. Dieser ist von den Erziehungsberechtigten zu tragen. Befinden Sie sich im **Leistungsbezug** und haben zudem einen Anspruch auf ein ermäßigtes Ticket, können Sie über Bildung und Teilhabe, in der Stadt in der Sie wohnen, einen Antrag auf Erstattung des Eigenanteils zum ermäßigten Ticket stellen.

Sollten Sie keinen Anspruch auf ein ermäßigtes Ticket haben, können Sie ein Ticket als Selbstzahler für Ihr Kind bestellen.

Informationen zu den aktuellen Kosten finden Sie unter folgendem QR-Code.



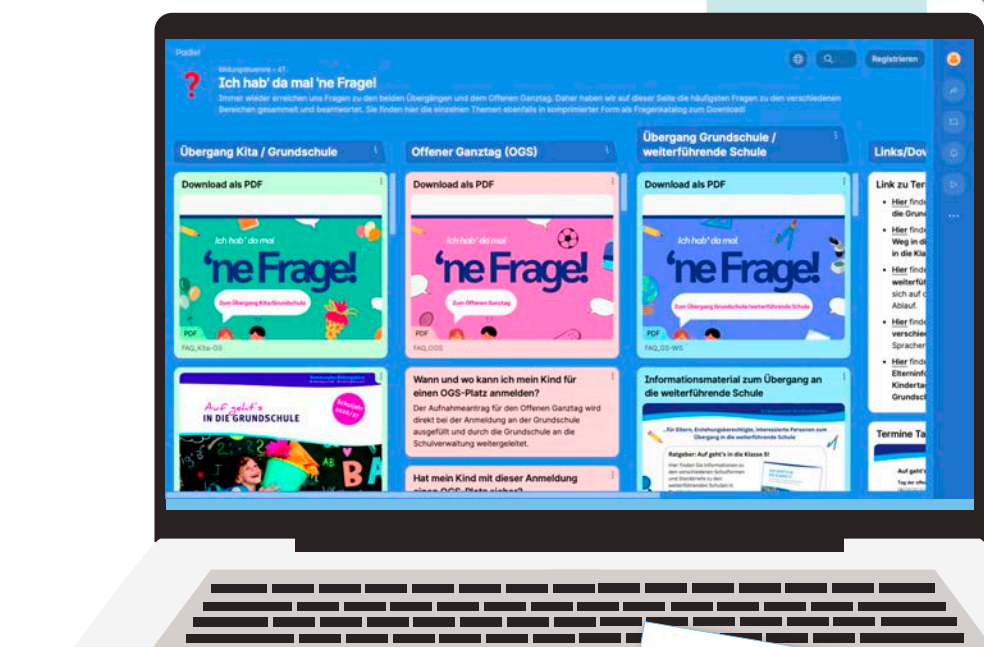
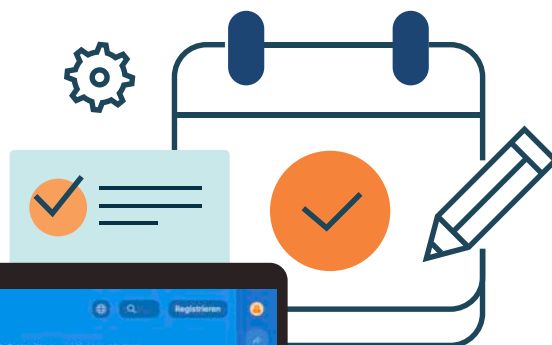


## Noch Fragen zum Wechsel an die weiterführende Schule?



Hier finden Sie die Antworten auf die häufigsten Fragen!

- Schulformwahl und -empfehlung
- Anmeldung an der weiterführenden Schule
- Tag der offenen Tür



## STECKBRIEFE

# DIE RECKLINGHÄUSER SCHULEN STELLEN SICH VOR

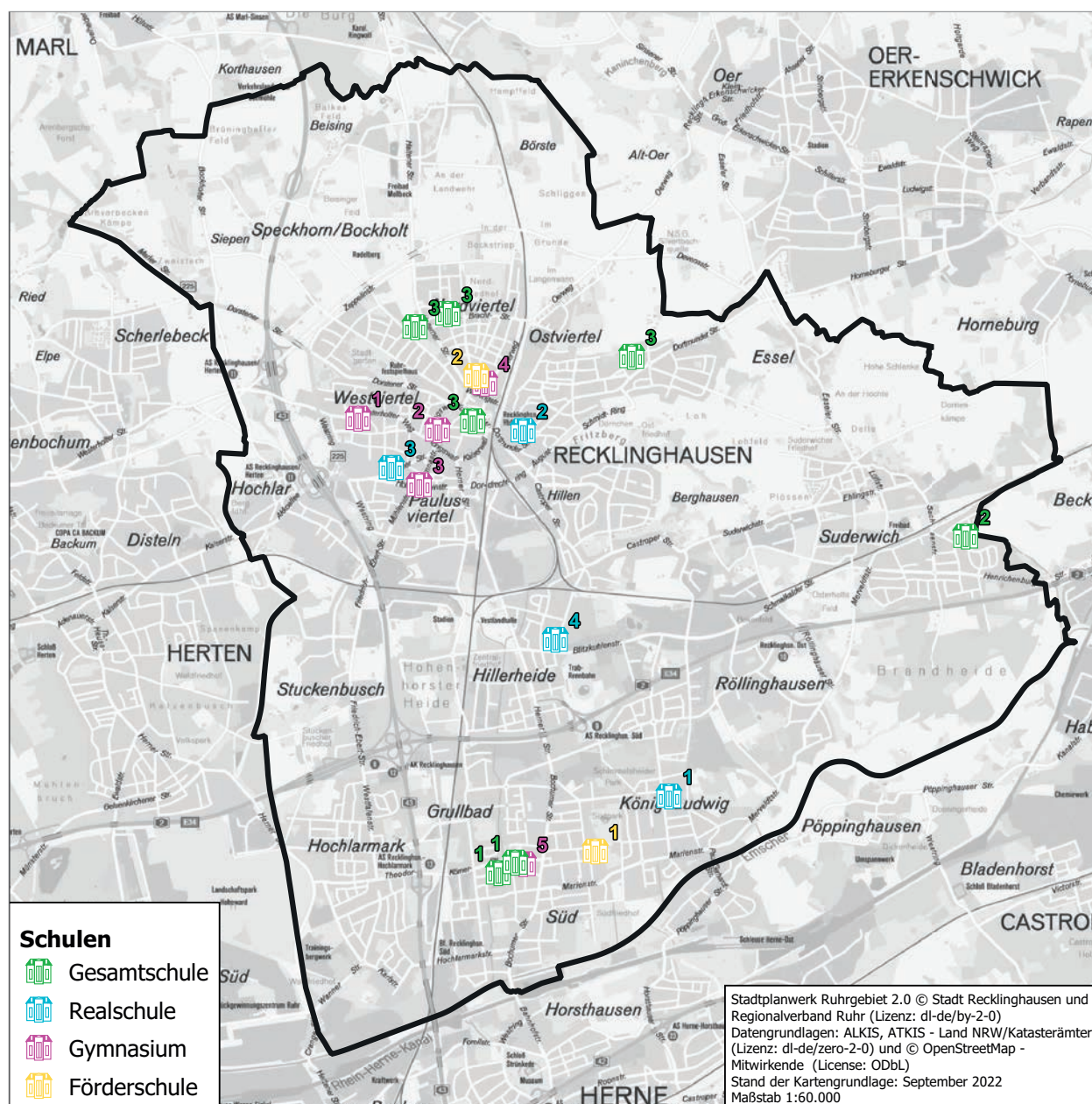
Die Bildungsstadt Recklinghausen hält zahlreiche Optionen vor, die die Erreichung der schulischen Ziele unterstützen und ermöglichen. Um den Standort der jeweiligen Schule im Stadtbild einordnen zu können, achten Sie bitte auf die farblich unterschiedlich hinterlegten Zahlen im Lageplan der Stadt Recklinghausen (S.17). Da einige Schulen mehrere Standorte haben, kann es in der Grafik auch zu Mehrfachnennung einiger Schulen kommen.



Schulform / Name	Seite
<b>Gesamtschulen</b>	
1 Käthe-Kollwitz-Schule	20
2 Städtische Gesamtschule Recklinghausen Suderwich	22
3 Wolfgang-Borchert-Gesamtschule	24
<b>Realschulen</b>	
1 Bernard Overberg Schule	26
2 Dietrich-Bonhoeffer-Schule	28
3 Maristenschule – Bischöfliche Realschule	30
4 Otto-Burrmeister Realschule	32
<b>Gymnasien</b>	
1 Freiherr-vom-Stein-Gymnasium	34
2 Gymnasium Petrinum	36
3 Hittorf-Gymnasium	38
4 Marie-Curie-Gymnasium	40
5 Theodor-Heuss-Gymnasium	42
<b>Förderschulen</b>	
1 Albert-Schweitzer-Schule	44
2 Raphael-Schule	46



## Der Lageplan der Schulen in Recklinghausen





# KÄTHER-KOLLWITZ-SCHULE





**WWW****Anschrift (Sekundarstufe I / SEK I)**

Gneisenaustraße 49, 45661 Recklinghausen

**Stadtteil**

Süd

**Anschrift (Sekundarstufe II / SEK II)**

Theodor-Körner-Straße 27

**Stadtteil**

Süd

**Öffnungszeiten**

Mo. - Fr. von 7:30 - 14:00 Uhr

**Telefon**02361 302430 (Jahrgang 5 - 10)  
02361 6580630 (gymnasiale Oberstufe)**Telefax**02361 3024325 (Jahrgang 5 - 10)  
02361 6580638 (gymnasiale Oberstufe)**Email**

email@kks.schulen-re.de

**Ganztag**

Gebundener Ganztag und Buffet-Mittagessen

**Besonderheiten der Schule**

- Internationale UNESCO-Schule
- Schule des gemeinsamen Lernens
- Schule der Vielfalt
- Schule ohne Rassismus – Schule mit Courage
- Talentschule mit Schwerpunkt MINT
- Kostenlose Laptops mit vielen Apps für einen modernen, digitalen Unterricht für alle Schüler\*innen, Beamer oder Smart-TVs in allen Unterrichtsräumen, Glasfaserausstattung
- Förderunterricht in LRS, Mathe, Dyskalkulie und Motopädie in den Jahrgängen 5/6
- Förderunterricht in DaZ in den Jahrgängen 5-9
- Jährlicher Besuch eines Theaterstücks
- Projekte: Schulbauernhof, Klassenpaten, Medienscouts, Streitschlichter, Schulsanitäter, Büchereibuddys, Lernförder-Guides, Klassenrat, Sozialtraining, Motopädie, EmscherKids, Erasmus+...
- Pausenangebote: großes FreizeitTreff mit vielen Spielen, Kletterwand, Blaues Klassen-zimmer, Schulgarten, Sportturniere, etc.
- 60-Minuten-Unterrichtsstunden
- Sozialtraining in den Jahrgängen 5 und 6
- Lernen durch Lehren in Jahrgang 10
- Lernförderung durch Oberstufen-schüler\*innen
- Jahrgangsübergreifende Skifahrt
- Englandfahrt, „Akko-Fahrt“, 2 ERASMUS plus Projekte nach Italien und Türkei
- Klassenfahrten in Jahrgang 6 und 10

**Fremdsprachenangebot**5. Jg.: Englisch  
7. Jg.: Türkisch, Französisch  
EF: Türkisch, Italienisch (beide neu einsetzend)**Wahlpflichtbereiche**

NW, Französisch, Türkisch, Arbeitslehre, Darstellen und Gestalten

**Kooperationen**Alfred-Krupp-Schülerlabor der Ruhr-Universität Bochum  
zdi  
Die Brücke in Recklinghausen  
White Horse Theater  
Westfälisches Landestheater  
Schul- und Naturbauernhof  
Deutsches Bergbau Museum**Elterncafé mit Ansprechpartnern\*in**

Frau Ivens-Jabeur

**Buslinie / Haltestelle**

210 Feldstraße (SEK I) Bürgerhaus Süd (SEK II)

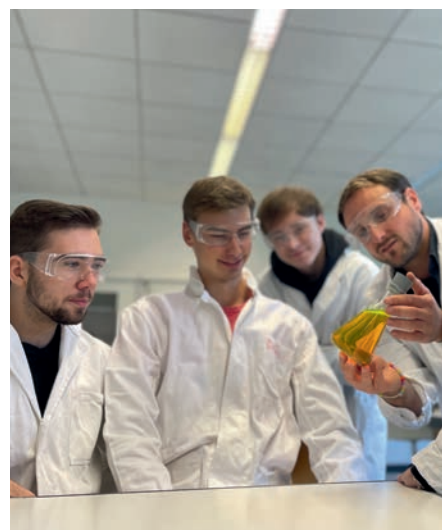
# STÄDTISCHE GESAMTSCHULE RECKLINGHAUSEN SUDERWICH





		
	<b>WWW</b>	
	<b>Anschrift</b>	Markomannenstraße 16 45665 Recklinghausen
	<b>Stadtteil</b>	Suderwich
	<b>Öffnungszeiten</b>	Mo., Mi., Do. 7.30 – 14.30 Uhr Di. und Fr. 7.30 – 13.30 Uhr
	<b>Telefon</b>	02361 98940
	<b>Telefax</b>	02361 989466
	<b>Email</b>	sekretariat@geresu.de
	<b>Ganztag</b>	Montag, Mittwoch, Donnerstag
	<b>Übermittagsbetreuung</b>	Mensa mit Tagesgerichten und Buffet, breites Angebot an Freizeitangeboten in den Bereichen Bewegung, kreatives Gestalten, Musik, Technik, Natur und Entspannung
	<b>Ansprechpartner Ganztag</b>	Frau Stillitano, Didaktische Leiterin
	<b>Besonderheiten der Schule</b>	<ul style="list-style-type: none"> <li>• 60 Minuten-Rhythmus</li> <li>• Klassenräume als freundlich gestaltete Lernlandschaften mit unterschiedlichen Arbeitsplätzen für individuelles und kooperatives Lernen</li> <li>• Intensive Deutsch- und Mathematikförderung in Jg. 5</li> <li>• Förderung des selbstständigen Lernens mit Pflicht- und Wahlaufgaben auf unterschiedlichen Leistungsniveaus in Unterricht und Lernzeiten</li> <li>• Regelmäßige Erhebung der individuellen Lernstände und darauf abgestimmte Lern- und Übungsaufgaben</li> <li>• Das einzelne Kind im Fokus: Stärkenorientierte Begleitung beim Lernen durch persönliche Lernberatungsgespräche in den Fächern</li> <li>• Starke Klassengemeinschaften durch Klassenrat, Klassenpaten und Aktivitäten zum sozialen Lernen</li> <li>• Medienscouts, Sporthelfer, Schulsanitätsdienst, Schüler-Hausaufsichten, Klassenpaten, Streitschlichter, Mithilfe im Schulkiosk</li> <li>• Breites AG-Angebot: Sport, Musik, Technik, Kreativität</li> <li>• Angebotsfahrten: Reitfahrt, Skifahrt, Englandfahrt, Gedenkstättenfahrt</li> <li>• Schule der Zukunft, Verbraucherschule NRW</li> <li>• Schule des gemeinsamen Lernens</li> </ul>
	<b>Fremdsprachenangebot</b>	Englisch, Französisch, Latein und Italienisch
	<b>Wahlpflichtbereiche ab Jg. 7</b>	Naturwissenschaft, Darstellen und Gestalten, Französisch, Wirtschaft und Arbeit
	<b>Kooperationen</b>	Schulbauernhof, Talentförderung NRW, Alfred-Krupp-Schülerlabor der Ruhr Universität Bochum und weitere
	<b>Buslinie / Haltestelle</b>	Bus 233, 231, Haltestelle RE-Suderwich Bf, zusätzlich Einsatzwagen (Schulbeginn/ -ende)

# WOLFGANG-BORCHERT- GESAMTSCHULE



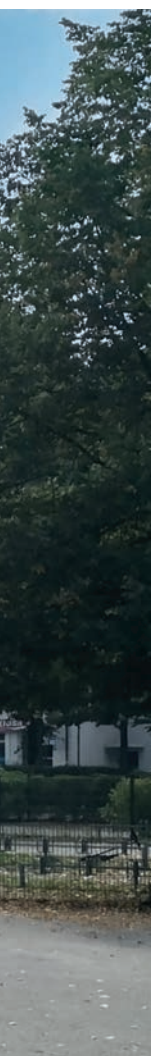


 		
	<b>WWW</b>	
	<b>Anschrift Hauptstandort (HST) (Jahrgänge 7-13)</b>	Beisinger Weg 80 45657, Recklinghausen
	<b>Stadtteil</b>	Nordviertel
	<b>Anschrift Nebenstandort (NST) (Jahrgänge 5 und 6)</b>	Händelstraße 2, 45656 Recklinghausen
	<b>Internationale Orientierungsklassen (IOK)</b>	Kurfürstenwall 5, 45656 Recklinghausen
	<b>Vorbereitungsklassen (VK)</b>	Canisiusstraße 6, 45665 Recklinghausen
	<b>Öffnungszeiten</b>	Sekretariat Beisinger Weg: Mo-Fr 07:30-15:00 Uhr
	<b>Telefon</b>	02361 106960
	<b>Telefax</b>	02361 1069620
	<b>Email</b>	email@woboge.schulen-re.de
	<b>Ganztag</b>	Montag, Mittwoch, Donnerstag (Freitag AG- Nachmittag bis 15 Uhr), Mittagsfreizeiten mit Spiel-, Sport, Förder- und Entspannungsangeboten
	<b>Ansprechpartner*in</b>	Frau Dittmann
	<b>Besonderheiten der Schule</b>	<ul style="list-style-type: none"> <li>• Wir sind eine Schule für alle. Wir begleiten Dich individuell zu Deinem bestmöglichen Schulabschluss vom Ersten Schulabschluss bis hin zum Abitur und unterstützen Dich auf Deinem Weg ins Studium oder in die Berufswelt.</li> <li>• Leitbild: Lernen und Leistung durch Fördern und Fordern, Respekt durch Achtung und Verständnis, Verantwortung für mich, für andere und meine Schule</li> <li>• Behutsamer Einstieg der Klassen 5/6 im Nebengebäude Händelstraße</li> <li>• Individuelle Förderung und Ankommen ab Klasse 5 z.B. in den Lernbüros Mathematik und Deutsch zum Erwerb und Stärkung der Basiskompetenzen</li> <li>• Vielfältiges Fahrtenprogramm (Erasmus-Fahrten z.B. nach Spanien, Slowenien, in die Niederlande; Ski-Freizeit; Klassenfahrten in Jg. 6, 8,10; Projektkursfahrt zur Erinnerungskultur in der Oberstufe)</li> <li>• Kooperationen mit vielfältigen Institutionen und Betrieben aus der näheren Umgebung (z.B. Talent-Scouting, Lebenshilfe)</li> <li>• Sozialtraining in Jg. 5/6 mit Unterstützung durch sozialpädagogische Fachkräfte</li> <li>• Klassenrat in allen Jahrgangsstufen im Stundenplan verankert</li> <li>• Individuelle Profilbildung durch Wahlpflicht ab Klasse 7 und Projektfächer ab Jahrgang 9 möglich</li> <li>• Sport-Profil: Kooperationen mit Vereinen, Teilnahme an Wettkämpfen, Sporthelfer-Ausbildung</li> <li>• Individuelle Unterstützung durch Beratungslehrkräfte und sozialpädagogische Fachkräfte von Jg. 5-13</li> </ul>
	<b>Fremdsprachenangebot</b>	Englisch, Französisch, Niederländisch (Sek II), Spanisch Sek II
	<b>Wahlpflichtbereiche</b>	Naturwissenschaft, Darstellen und Gestalten, Französisch, Arbeitslehre
	<b>Kooperationen</b>	Sek II - Kooperation mit dem Freiherr v. Stein Gymnasium
	<b>Buslinie / Haltestelle</b>	233 Beisinger Weg oder Franz-Bracht-Straße, 220 Franz-Bracht Straße 223 Hauptbahnhof 232 Höhenweg

# BERNARD OVERBERG SCHULE





	<b>WWW</b>	
	<b>Anschrift</b>	Overbergstraße 99 45663 Recklinghausen
	<b>Öffnungszeiten</b>	Mo. - Fr., 7.30 - 14.00 Uhr
	<b>Telefon</b>	02361 6580810
	<b>Telefax</b>	02361 6580814
	<b>Email</b>	email@rsoverberg.net
	<b>Besonderheiten der Schule</b>	<ul style="list-style-type: none"> <li>• Gütesiegel individuelle Förderung und MINT</li> <li>• Profilklassen SPORT, KREATIV, MINT „Klima-Wetter-Energie“ und MINT „Leben in der Natur“</li> <li>• Schulpatensystem u. buddY-Programm</li> <li>• TeamKompetenzzentrum</li> <li>• Zusätzliche Beratungstage in Klassen 5 und 6</li> <li>• Sportprofilkurse in Jahrgängen 9/10</li> <li>• Schulsanitätsdienst</li> <li>• Streitschlichterprogramm</li> <li>• Sporthelferausbildung</li> <li>• Sprachscouts, Medienscouts und Bildungstandems</li> <li>• Sprach-Kultur-Fest</li> <li>• Niedrigseilgarten</li> <li>• Outdoor-Kletterwand/Boulderwand</li> <li>• Schülerfirma/BOS-Shop</li> <li>• 60 Minuten Stunden</li> <li>• Lehrerraumprinzip</li> <li>• LRS und Förderung bei Rechenschwäche</li> <li>• Schülersprechtag</li> <li>• Methodentraining: Das Lernen lernen</li> <li>• Schul-Imkerei</li> <li>• Forscherwerkstatt</li> <li>• Sozialpraktikum</li> </ul>
	<b>Fremdsprachenangebot</b>	Englisch ab Klasse 5 Französisch wählbar ab Klasse 7
	<b>Wahlpflichtbereiche</b>	Fremdsprachen (Französisch) und Technik, Sozialwissenschaften, Naturwissenschaften (Biologie, Informatik), Kunst und Musik ab Klasse 7
	<b>Kooperationen</b>	Hella KGaA, TalentMetropole Ruhr, Debeka, Zukunftsbande Emscher-Lippe, Zdl, Bundesagentur für Arbeit, HANDS on TECHNOLOGY e.V, SV Neptun, Zukunftsstiftung Bildung, IHK Nord Westfalen, BildungsBande, GGS Ortlohschule, GGS Gudrun Pausewang, GGS Im Reitwinkel, GGS Hochlarmark, KiTa Ideenreich, Städt. Familienzentrum „Am Südpark“, Städt. Familienzentrum „Alle unter einem Dach“, „Am Bärenbach“ und Kleine-Leute-Haus, Kindergarten St. Martin
	<b>Buslinie / Haltestelle</b>	210, 236 Antoniusstraße

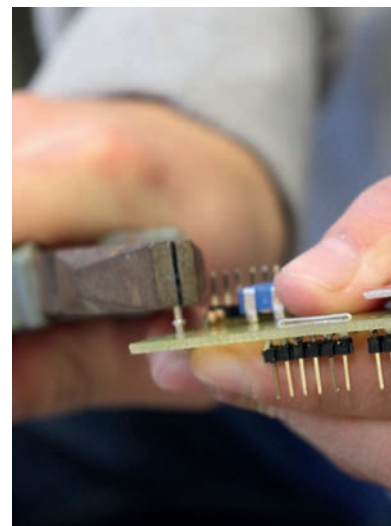
# DIETRICH-BONHOEFFER-SCHULE





 		
	<b>WWW</b>	
	<b>Anschrift</b>	Hunsrückstraße 15, 45665 Recklinghausen
	<b>Stadtteil</b>	Recklinghausen-Ost
	<b>Öffnungszeiten</b>	Mo. - Fr.: 7.30 - 13.30 Uhr
	<b>Telefon</b>	02361 499240
	<b>Telefax</b>	02361 4992420
	<b>Email</b>	email@bonhoeff.schulen-re.de
	<b>Ganztag</b>	Mo. - Fr., 14.30 - 15.30 Uhr
	<b>Übermittagsbetreuung</b>	für Schüler*innen der Klassen 5 bis 7
	<b>Ansprechpartner*in</b>	Frau Bahr
	<b>Besonderheiten der Schule</b>	<ul style="list-style-type: none"> <li>• 60-Minuten-Stunden</li> <li>• drei Elternsprechtage und zwei zusätzliche Klassenlehrersprechtage in 5 und 6</li> <li>• Diagnose in Rechtschreibung und Lesen in Klasse 5</li> <li>• LRS- und Dyskalkulie-Förderung</li> <li>• Lese-Schule</li> <li>• „Lernbegleiter“</li> <li>• Methodenschulung</li> <li>• Lehrerraumprinzip</li> <li>• Gemeinsam Klasse sein</li> <li>• jahrgangsübergreifendes Ski-Projekt</li> <li>• Schulsanitätsprogramm</li> <li>• „Schüler-retten-Leben“</li> <li>• Sporthelferprogramm</li> <li>• offener Ganztag von montags bis freitags mit offenen Lernzeiten, Lernwerkstatt und breitem AG-Angebot (z. B. Tanzen, Kochen, Fußball...)</li> <li>• offizielle und zertifizierte DFB-Partnerschule</li> <li>• DELF und Pet-Exam</li> <li>• Schule ohne Rassismus, Schule mit Courage</li> <li>• Marburger Konzentrationstraining</li> <li>• Jahrgangsfahrt Klasse 7</li> </ul>
	<b>Fremdsprachenangebot</b>	Englisch ab Klasse 5, Französisch ab Klasse 7
	<b>Wahlpflichtbereiche</b>	Französisch, Biologie, Chemie, Sozialwissenschaften
	<b>Kooperationen</b>	Fußball- und Leichtathletik-Verband Westfalen, IHK Nordwestfalen, Agentur für Arbeit, Bildungszentrum des Handels, Neue Philharmonie Westfalen
	<b>Buslinie / Haltestelle</b>	fußläufig, per Rad und Bus sehr gut erreichbar 213, 220, 223, 232, 233, 235, 236, 237 (Haltestellen Neue Philharmonie, HBf)

# MARISTENSCHULE- BISCHÖFLICHE REALSCHULE





		
	<b>WWW</b>	
	<b>Anschrift</b>	Hertener Str. 60 45657 Recklinghausen
	<b>Stadtteil</b>	Innenstadt / Westviertel
	<b>Öffnungszeiten</b>	Mo. - Do., 8.00 - 14.00 Uhr Fr 8.00 - 12.00 Uhr
	<b>Telefon</b>	02361 15440
	<b>Telefax</b>	02361 185864
	<b>Email</b>	maristenrealschule@bistum-muenster.de
	<b>Übermittagsbetreuung</b>	Mittagessen und Hausaufgabenbetreuung durch den SKF, Mo. - Do., 13.20 Uhr - 15.35 Uhr
	<b>Ansprechpartner*in</b>	SKF Recklinghausen; Infos auf der Homepage
	<b>Besonderheiten der Schule</b>	<ul style="list-style-type: none"> <li>• Zielgleiche sonderpädagogische Förderung durch schuleigene Sonderpädagogen für Kinder mit Förderbedarf</li> <li>• Religiöses Profil, orientiert an der maristischen Spiritualität</li> <li>• Schulseelsorge</li> <li>• Konzept des „sanften Übergangs“ von der GS • Lernzeiten</li> <li>• Methodentraining „Lernen lernen“</li> <li>• Lese- und Rechtschreibförderung</li> <li>• Theateraufführungen, Konzerte, Musicalprojekte</li> <li>• Wettbewerbe</li> <li>• Intensive und individuelle Berufsvorbereitung • Roboter – AG</li> <li>• Biologie – Exkursionen</li> <li>• MINT – Unterricht</li> <li>• BeratungslehrerIn</li> </ul>
	<b>Fremdsprachenangebot</b>	Englisch ab Kl.5, Französisch ab Kl. 7, Arbeitsgemeinschaften in Kl. 9
	<b>Wahlpflichtbereiche</b>	Französisch, Sozialwissenschaften, Naturwissenschaften (Physik, Biologie, Chemie, Technik)
	<b>Kooperationen</b>	SkF, Hella, Stadt Recklinghausen, Raphael-Schule (Sozialprojekt)
	<b>Buslinie / Haltestelle</b>	249 Moltkestraße



# OTTO-BURRMEISTER- REALSCHULE





**WWW****Anschrift**

Maybachstraße 70  
45659 Recklinghausen

**Stadtteil**

Hillerheide

**Öffnungszeiten des Sekretariats**

Mo - Do, 7.30 - 13.00 Uhr

**Telefon**

02361 938970

**Telefax**

02361 9389729

**Email**

email@obrs.schulen-re.de

**Ganztag**

Offenes Ganztagsangebot

**Übermittagsbetreuung**

Angebot zum Mittagessen in der Mensa, Hausaufgabenbetreuung, vielfältige AG-Angebote von Mo - Do bis 15.55 Uhr

**Ansprechpartnerin Nachmittagsangebote**

Frau Altmann und Frau Hinz

**Besonderheiten der Schule**

- „Talentschule NRW“ mit MINT-Profil, Naturphänomene/Technik
- Ausgezeichnet als „Schule der Zukunft“
- Schule gemeinsamen Lernens, Zertifizierung im Bereich „Vielfalt fördern NRW“
- Förderunterricht in Deutsch, Mathematik und Englisch
- Sprachqualifizierung in Französisch (DELFI)
- Breitgefächertes Schülermentoren-Programm: Schülersanitätsdienst, Streitschlichter, Büchereidienst, Sporthelfer, Medienscouts, Umweltmentoren, Schülerpaten für die neuen 5er
- „Schule ohne Rassismus – Schule mit Courage“
- Sozialpraktikum in Klasse 8, Betriebspraktikum Klasse 9
- Umfangreiches Fahrtenprogramm
- Teilnahme an den Ruhrfestspielen
- Gelebte Gedenkkultur mit ganztägigen Gedenkstättenfahrten
- Sportfeste in allen Jahrgangsstufen
- Elterncafé zu ausgewählten Themen

**Fremdsprachenangebot**

Englisch ab Klasse 5, Französisch ab Klasse 7 als zweite Fremdsprache freiwillig wählbar

**Wahlpflichtbereiche**

Biologie, Technik, Sozialwissenschaften,  
Französisch ab Jahrgangsstufe 7

**Kooperationen**

Max-Born-Berufskolleg, Quartiersmanagement/Jugendtreff Hillerheide, VB dt. Kriegsgräberfürsorge e.V. und VHS sowie zahlreiche Unternehmen im Rahmen der Berufsorientierung

**Buslinie/ Haltestelle**

Buslinie 236 und 237, Haltestelle „Otto-Burrmeister-Realschule“  
Anforderung von Einsatzwagen nach Bedarf



# FREIHERR-VOM-STEIN- GYMNASIUM





**WWW**

<b>Anschrift</b>	Westerholter Weg 113, 45657 Recklinghausen
<b>Stadtteil</b>	Innenstadt / Westviertel
<b>Öffnungszeiten</b>	Mo. - Fr. 7.30 - 16.00 Uhr
<b>Telefon</b>	02361 95300
<b>Telefax</b>	02361 953020
<b>Email</b>	email@freiherr.schulen-re.de
<b>Ganztag</b>	Neigungsfächer und AGs in MINT, Sprachen, Sport, Kunst, Musik
<b>Übermittagsbetreuung</b>	Mensa/Bistro, Spieleausleihe, Sporthelfer, Kreativ-Werkstatt, Chor u. Band
<b>Besonderheiten der Schule</b>	<p>Zertifikat: Schule der Zukunft – Bildung für nachhaltige Entwicklung            Digitales Lernen:</p> <ul style="list-style-type: none"> <li>• Lernplattform IServ / Digitale Grundbildung ab Kl.5 / digitale Endgeräte im Unterricht ab Kl.7</li> <li>• Projekte: MedienScouts</li> </ul> <p>Fordern und Fördern:</p> <ul style="list-style-type: none"> <li>• Leseschule NRW / Bibliothek für Kl.5/6</li> <li>• Methodenstunde: Lern- und Arbeitstechniken</li> <li>• Individuelles Lerncoaching / Lernzeiten in Kernfächern</li> <li>• Begabtenförderung / Experten-Projekt</li> <li>• KAoA / Studien- u. Berufswahlprojekte</li> <li>• Theater, Chor und Schulband</li> </ul> <p>Umwelt / Nachhaltigkeit:</p> <ul style="list-style-type: none"> <li>• Fächerübergreifendes Waldprojekt</li> <li>• Umwelt-AG / Second-Hand-Laden</li> <li>• Bewegte Pause / Klettergarten</li> </ul> <p>Soziales:</p> <ul style="list-style-type: none"> <li>• Schuleingangstage in Jg.5 und Jg.11/EF</li> <li>• Ersthelfer- u. Sporthelfer-Ausbildung</li> <li>• Patenprogramm, JuleA, Schule ohne Rassismus</li> <li>• Sozial genial</li> </ul>
<b>Fremdsprachenangebot</b>	Englisch, Spanisch, Latein, Französisch, Japanisch, Niederländisch, Italienisch
<b>Wahlpflichtbereiche</b>	Informatik, Astronomie, Technik, Rechtskunde, Wirtschaft, Theater, Pädagogik, Fremdsprachen (Französisch, Latein, Japanisch)
<b>Kooperationen</b>	Schulbauernhof, Musikschule RE, Uni, FH, Techniker KK, Gesundheitsamt, Kripo RE für Präventionsfortbildung
<b>Elterncafé</b>	Förderverein/Elternpflegschaft, themengebundene Treffen und Workshops
<b>Buslinie / Haltestelle</b>	224 Haltestelle: Freiherr-vom-Stein-Gymnasium 233 ab 7:28 Uhr Haltestelle „Schulstraße“ durchgehend bis FvS (ab HBF/ RE umbenannt in Linie 238, Kinder bleiben im Bus!), an FvS um 7:51 Uhr!



# GYMNASIUM PETRINUM



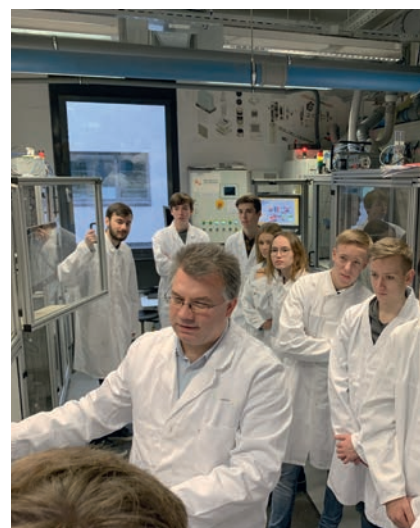




<b>WWW</b>	
<b>Anschrift</b>	Herzogswall 29, 45657 Recklinghausen
<b>Stadtteil</b>	Stadtmitte
<b>Öffnungszeiten</b>	Mo. - Do., 8.00 - 16.00 Uhr, Fr., 8.00 - 12.00 Uhr
<b>Telefon</b>	02361 904470
<b>Telefax</b>	02361 9044720
<b>Email</b>	email@petrinum.schulen-re.de
<b>Ganztag</b>	Offener Ganztag - Baukastensystem aus individuell und flexibel buchbaren Modulen, täglich bis 16:00Uhr (freitags bis 15.00 Uhr)
<b>Übermittagsbetreuung</b>	Hausaufgabenbetreuung durch Lernberater, Arbeitsgemeinschaften
<b>Verwaltung Offener Ganztag Koordination Offener Ganztag</b>	Frau Swoboda, 02361 9044722 Herr Reeker, OStR
<b>Besonderheiten der Schule</b>	<ul style="list-style-type: none"> <li>• Bilinguale Unterrichtsangebote, Sprachzertifikate (Cambridge, DELF, DELE, Certi-Lingua)</li> <li>• Austauschprogramme mit England, Frankreich, Spanien, Israel, Finnland, Irland, Südafrika</li> <li>• Bläser- Streicher und Vokalprofil in Stufen 5/6 in Kooperation mit der Musikschule, Schulband, Schulorchester</li> <li>• Kulturschule NRW (Kunst, Musik, Theater)</li> <li>• Expertenprojekt in Stufen 6, 8, EF und Q1, digitale Drehtür</li> <li>• Bund-Länder-Projekt „Leistung macht Schule“, Schule mit Courage</li> <li>• MINT-EC-Schule, MINT-freundliche Schule, digitale Schule</li> <li>• Schrittweiser Medienkompetenzaufbau mit IPADs ab Stufe 5 in allen Klassen und den Lernplattformen IServ und Webuntis</li> <li>• Eine Welt-Projekte, Sozialpraktikum</li> <li>• Patenkonzept, Teamingstunden, Beratungs- und Lerncoaching-Angebote</li> <li>• Profilangebot „School of Talents“ in der Erprobungsstufe sowie in der Mittelstufe, Wahlfach nach persönlichen Interessen (Sprachen, Kunst, Naturwissenschaften, Sport)</li> </ul>
<b>Fremdsprachenangebot</b>	fakultativ Latein ab Klasse 5 (Classics) Englisch, Latein, Französisch, Spanisch, Griechisch, Italienisch, Niederländisch
<b>Wahlpflichtbereiche</b>	dreistündiges Wahlfach nach persönlichen Interessen (Latein, Kunst, Naturwissenschaften, Sport, Informatik)
<b>Kooperationen</b>	Musikschule, Neue Philharmonie, Westfälische Hochschule, Uni Bochum, Uni Göttingen, Uni Münster (ICBF), Euro Languages College, Galway, Irland
<b>Buslinie / Haltestelle</b>	224, SB 23 Herzogswall 224, 239, 249 Steintor



# HITTORF-GYMNASIUM



	<b>WWW</b>	
	<b>Anschrift</b>	Kemnastraße 38, 45657 Recklinghausen
	<b>Stadtteil</b>	Innenstadt, Paulusviertel
	<b>Öffnungszeiten</b>	Mo. - Do., 7.30 - 16.00 Uhr, Fr., 7.30 - 14.30 Uhr
	<b>Telefon</b>	02361 9086210
	<b>Telefax</b>	02361 9086219
	<b>Email</b>	email@hittorf.schulen-re.de
	<b>Ganztag</b>	<ul style="list-style-type: none"> <li>• Gebundener Ganztag mit integrierten Lernzeiten, „HiTTime“ in Klasse 5 für soziales und methodisches Lernen sowie vielfältige Angebote zur Förderung individueller Begabungen</li> <li>• Verlässliche kostenfreie Betreuung MO-DO bis 15:55 Uhr möglich (Angebot mit ca. 50 AGs in den Bereichen Sport, Musik, Kultur, Naturwissenschaften, Sprachen und soziales Lernen)</li> <li>• DGE-zertifizierte Mensa- und Bistroangebote</li> </ul>
	<b>Besonderheiten der Schule</b>	<ul style="list-style-type: none"> <li>• Gestaltung individueller Lernwege</li> <li>• MINT-ec-Schule: Landesweit einmalige Angebote in den Fächern Mathematik, Biologie, Physik, Chemie, Informatik und Technik von Klasse 5 bis zum LK</li> <li>• Bilingualer Zweig: Sachfachunterricht Erdkunde, Geschichte, Politik, Biologie in englischer Sprache</li> <li>• Europaschule und Erasmus+: Programme mit unseren 8 Partnerschulen und europäischen Partnern</li> <li>• Sport mit Sporthelferausbildung, Sport-LK und zahlreichen Schulmannschaften</li> </ul>
	<b>Fremdsprachenangebot</b>	<ul style="list-style-type: none"> <li>• Englisch: verstärkter Englischunterricht für alle Schüler*innen der Erprobungsstufe, bilingualer Zweig, Cambridge Zertifikate, ...</li> <li>• Spanisch, Französisch, Latein: ab Klasse 7, DELE- &amp; DELF-Zertifikate</li> <li>• Italienisch, Niederländisch, Chinesisch: ab Stufe EF bzw. als AG-Angebot</li> </ul>
	<b>Wahlpflichtbereiche</b>	<ul style="list-style-type: none"> <li>• Klasse 6 bis 8: jährliche Wahl eines einstündigen Neigungsfachs aus einem breiten Angebot (MINT, Sport, Theater, Musikpraxis, ...)</li> <li>• Klassen 9 und 10: Wahl eines WP/II-Kurses (MINT, 3. Fremdsprache, Kreatives Arbeiten, Sport-Wissen, ...)</li> </ul>
	<b>Kooperationen</b>	<ul style="list-style-type: none"> <li>• Schülerlabor zukunft:bauen von MINT.REGION (bei uns im Haus)</li> <li>• Schulforschungsnetzwerk 3D-Druck</li> <li>• Bildungspartnerschaft LWL Industriemuseum</li> <li>• Partnerschule des DFB</li> <li>• VDE, FCI, RU Bochum, HS Bochum</li> <li>• Hochtief, Busch-Jaeger</li> </ul>
	<b>Buslinie / Haltestelle</b>	Hohenzollernstraße: Linie 239, Paulusstraße: Linie 249, Bruchweg: Linien SB20, 235



# MARIE-CURIE-GYMNASIUM





<b>WWW</b>	
<b>Anschrift</b>	Görresstraße 5 45657 Recklinghausen
<b>Stadtteil</b>	Innenstadt / Nordviertel
<b>Öffnungszeiten</b>	Mo. - Fr. 7.30 - 15.45 Uhr
<b>Telefon</b>	02361 936560
<b>Telefax</b>	02361 9365655
<b>Email</b>	email@mcg.schulen-re.de
<b>Ganztag</b>	Offener Ganztag, freiwillige Angebote am Nachmittag
<b>Übermittagsbetreuung</b>	Betreuungsangebot Mo-Fr bis 16.00 Uhr, vielfältiges variables AG-Angebot
<b>Ansprechpartner*in, Telefon</b>	Frau Stachowiak Tel. 02361 936560
<b>Besonderheiten der Schule</b>	<ul style="list-style-type: none"> <li>• Digitalisierung: iPad-Klassen in den Jahrgängen 5-10, medienpädagogisches Begleitprogramm, 2021 Auszeichnung "Smart School", Creator Space (digitales Labor), 3D-Druck AG</li> <li>• Übergang von der Grundschule zum Gymnasium behutsam gestalten: Lernwerkstatt Kompass als Fach (Kl. 5-7), Sozialkompetenztraining, Begleitkonzept MCG-Scouts und Digi-Scouts</li> <li>• mehrfacher Preisträger "Gute gesunde Schule": Bewegte Schule (Pausensport, Klassenmobiliar, bewegter Unterricht), Schulsanitäter (Erste Hilfe und Prävention), Projektstage, Sporthelfer, Schulmannschaften, Reit- und Pferdefreunde-AGs</li> <li>• Nachhaltigkeit: Fahrradförderung, Grüne Schule, nachhaltige Unterrichtsprojekte, Begleitkonzept MCG-Scouts und Digi-Scouts</li> <li>• Partnerschulen in Frankreich, Italien, Polen, den Niederlanden und im Senegal</li> <li>• Schülerwettbewerbe und -ausstellungen, Spitzenförderung Mittelstufe</li> </ul>
<b>Fremdsprachenangebot</b>	Englisch (ab Kl. 5), Französisch/Latein (ab Kl. 7), Latein/Französisch/Altgriechisch (ab Kl. 9), Italienisch, Niederländisch (ab Oberstufe)
<b>Wahlpflichtbereiche</b>	Ab Klasse 9: Biologie-Gesundheit, Technik-Informatik, Kunstklasse, Geschichte bilingual Englisch, 3. Fremdsprache (s.o.)
<b>Kooperationen</b>	Westfälisches Landestheater, Kunsthalle Recklinghausen, Landesprogramm Bildung und Gesundheit, Schule ohne Rassismus - Schule mit Courage, AOK, Reit- und Fahrverein Börste, ÄGGF, GCJZ, Schülerlabor RUB Bochum, Die ärztliche Gesundheitsbildung (ÄGGF), Gesellschaft für Christlich-Jüdische Zusammenarbeit (GCJZ)
<b>Buslinie / Haltestelle</b>	Busbahnhof Recklinghausen




# THEODOR-HEUSS-GYMNASIUM








<b>WWW</b>	
<b>Anschrift</b>	Theodor-Körner-Straße 25, 45661 Recklinghausen
<b>Stadtteil</b>	Süd
<b>Öffnungszeiten</b>	Mo., Mi., Do., 7:15 - 14:00 Uhr, Di. und Fr., 7:15 - 13:00 Uhr
<b>Telefon</b>	02361 375940
<b>Telefax</b>	023613759412
<b>Email</b>	email@thgre.de
<b>Ganztag</b>	Offener Ganztag mit Übermittagsbetreuung
<b>Übermittagsbetreuung</b>	Mo. - Fr., 13.05 - 13.55 Uhr Mittagessen, 13.55 - 16.00 Uhr Unterstützung bei den Hausaufgaben, Teilnahme am AG-Angebot (z.B. Klettern, Gitarre, Schach, Social Media etc.)
<b>Ansprechpartner*in</b>	Herr Gremm
<b>Besonderheiten der Schule</b>	<ul style="list-style-type: none"> <li>• Europaschule</li> <li>• Bilingualer Bildungsgang, Geschichte (Kl. 8, 9, 10) und Biologie (7, 9, 10) in englischer Sprache</li> <li>• Internationale Sprachzertifikate (Cambridge, DELF, DELE, CertiLingua)</li> <li>• MINT-freundliche Schule</li> <li>• Profile: MINT und Darstellen/Gestalten</li> <li>• Digitalisierung (iPad-Projekt: Jahrgang 5, Jahrgang 6, EF), IServ/ Webuntis, Medienscouts)</li> <li>• Klassenleitungsteam mit zwei Lehrkräften</li> <li>• Förderung sozialer Kompetenzen: Projekt „Lions-Quest“ (Kl. 5), Klassenpaten, Projekt „Balu und Du“ (Jg. Q1)</li> <li>• Methodentraining (in Kl. 5/EF), insbesondere Medientraining</li> <li>• Austauschprogramm nach Kroatien, Polen, Frankreich, Thüringen; Fahrten nach Israel; Kennenlernfahrt in Kl. 5, Orientierungsfahrt in Jg. EF</li> <li>• Ökologische Projekte: z.B. Stadtradeln</li> <li>• Schülerwettbewerbe und -ausstellungen (z.B. in MINT, „Begegnung mit Osteuropa“)</li> <li>• Englandfahrt (Kl. 7), Ski-Kompaktkurs (Kl. 8)</li> </ul>
<b>Fremdsprachenangebot</b>	Latein, Französisch, Spanisch
<b>Wahlpflichtbereiche</b>	WPI: Latein, Französisch, Spanisch WPII: Darstellen/Gestalten, Science, YOUrope – Europa und ich, Informatik, 3. Fremdsprache
<b>Kooperationen</b>	Musikschule, Volkshochschule, Museum Strom und Leben, Universität Bochum, DEBEKA u.a.
<b>Elterncafé mit Ansprechpartnern*in</b>	Frau Hellerberg
<b>Buslinie / Haltestelle</b>	210 Am Bürgerhaus, SB 20 Am Neumarkt



# ALBERT-SCHWEITZER-SCHULE





<b>WWW</b>	
<b>Anschrift</b>	Weißenburgstraße 48 45663 Recklinghausen
<b>Stadtteil</b>	Süd
<b>Öffnungszeiten</b>	Mo-Do: 7.45 - 14.30 Uhr
<b>Telefon</b>	02361 9372640
<b>Telefax</b>	02361 9362649
<b>Email</b>	email@a-s-s.schulen-re.de
<b>Ganztag</b>	Gebundener Ganztag
<b>Übermittagsbetreuung</b>	OGS
<b>Besonderheiten der Schule</b>	<ul style="list-style-type: none"> <li>Förderschule mit den Schwerpunkten Lernen und Emotionale und soziale Entwicklung</li> <li>Primarstufe und Sekundarstufe I (Jahrgänge 1 bis 10)</li> <li>Einzugsbereich gesamtes Stadtgebiet</li> <li>Angebot an Schulabschlüssen: <ul style="list-style-type: none"> <li>- Erweiterter Erster Schulabschluss</li> <li>- Erster Schulabschluss)</li> <li>- Erster Schulabschluss nach Kl. 9</li> <li>- Abschluss Lernen</li> </ul> </li> <li>Individuelle Förderung bei Lernschwierigkeiten und bei Unterstützungsbedarf in der emotional-sozialen Entwicklung</li> <li>Individuelle Beratung bei Fragen zu schulischen Unterstützungsangeboten oder zur Schullaufbahn</li> <li>Zusammenarbeit mit den Grundschulen und den weiterführenden Schulen in Recklinghausen</li> </ul>
<b>Fremdsprachenangebot</b>	Englisch
<b>Wahlpflichtbereiche</b>	Arbeitslehre
<b>Kooperationen</b>	Anbieter von Kinder- und Jugendhilfemaßnahmen Lokale Bildungsträger Arbeitsagentur Grundschulen und weiterführende Schulen
<b>Buslinie / Haltestelle</b>	SB 20, Neumarkt oder Rheinstraße 210, Neumarkt oder Antoniusstraße 234, 236 Pappelallee




# RAPHAEL-SCHULE







<b>WWW</b>	
<b>Anschrift</b>	Börster Weg 13 45656 Recklinghausen  Standort Wasserbank für die Schüler*innen der Berufspraxisstufe Wasserbank 20 45663 Recklinghausen
<b>Öffnungszeiten</b>	Mo. - Do., 08.00 - 16.00 Uhr Fr., 08.00 - 14.00 Uhr
<b>Telefon</b>	02361 93440
<b>Telefax</b>	02361 934413
<b>Email</b>	schulleitung@raphael-schule.de
<b>Ganztag</b>	ja
<b>Besonderheiten der Schule</b>	<ul style="list-style-type: none"> <li>• Die Raphael-Schule ist ein Förderort für Schüler*innen mit dem Förderschwerpunkt geistige Entwicklung.</li> <li>• Sie ist eine Schule der Primarstufe, der Sekundarstufe I und der Sekundarstufe II</li> <li>• Sie unterrichtet nach den Richtlinien NRW, den schuleigenen Curricula und nach individuellen Förderplänen.</li> <li>• Therapien sind in den Schultag integriert.</li> <li>• Die Schülerbeförderung wird von einem Fahrdienst übernommen.</li> <li>• Der Einzugsbereich der Schule umfasst das Stadtgebiet Recklinghausens und einen Teil von Herten.</li> <li>• Schulträger ist der Caritasverband Recklinghausen</li> </ul>
<b>Kooperationen</b>	Hittorf-Gymnasium Maristen-Realschule Grundschule im Romberg Lebenshilfe Hof Wessels Käthe-Kollwitz-Gesamtschule
<b>Buslinie / Haltestelle</b>	214 Börster Weg



# NÄCHSTER ÜBERGANG SCHULE – BERUF

Den Schüler\*innen stehen am Ende der allgemeinbildenden Schulzeit verschiedene Wege zur Gestaltung von weiteren Bildungs- und Berufsbiografien offen. In Recklinghausen sind dies im Wesentlichen drei typische Übergangswege:

- von der allgemeinbildenden Schule in eine duale Ausbildung (Ausbildung im Betrieb und der Berufsschule) am Berufskolleg oder vollzeitschulische Ausbildung
- von der allgemeinbildenden Schule in die beruflichen Gymnasien zum Erwerb der Hochschulreife oder in Angebote der Berufsfachschulen und Berufskollegs zur Erlangung der Fachschulreife
- von der allgemeinbildenden Schule in den Arbeitsmarkt, teilweise über ein Angebot des beruflichen Übergangssystems

Die Möglichkeiten der Gestaltung von Berufs und Erwerbsbiografien sind gerade in den letzten Jahren am Übergang zwischen allgemeinbildender Schule und beruflicher Bildung stark ausdifferenziert worden, insbesondere mit Blick auf die berufliche Bildung. Neben der dualen Ausbildung gibt es in Recklinghausen an den Berufskollegs eine große Anzahl vollzeitschulische Ausbildungsgänge sowie Modelle der Verzahnung von vollzeitschulischer und dualer Berufsausbildung.

## Die Berufskollegs in Recklinghausen

Berufskollegs sind Schulen der Sekundarstufe II.

Sie verknüpfen praxisnah die berufliche und allgemeine Bildung miteinander.

Das System ist in sich sehr durchlässig und ermöglicht so, nach Erreichung eines Abschlusses, auch die Erlangung der nächsthöheren Qualifikation.

Die Bandbreite der Bildungsgänge reicht vom Nachholen des Hauptschulabschlusses bis zur allgemeinen Hochschulreife.

Die Fachpraxis hat eine große Bedeutung und die Unterrichtsfächer orientieren sich inhaltlich am gewählten beruflichen Schwerpunkt. Diese Schulform

empfiehlt sich insbesondere für Schüler\*innen, die am Abschluss der Sekundarstufe I bereits wissen, wo ihre persönlichen Stärken und Interessen angesiedelt sind und dass sie in diesem Bereich später beruflich tätig sein möchten.

Die Recklinghäuser Berufskollegs bieten eine breite Palette von Möglichkeiten:

- **Alexandrine-Hegemann-Berufskolleg**  
Ob die Fachhochschulreife, allgemeine Hochschulreife oder eine qualifizierte Ausbildung (Erzieher/in, Fitnesslehrkraft) angestrebt wird - dieses vergleichsweise kleine Berufskolleg mit dem Schwerpunkt Gesundheit und Soziales richtet sich an alle, denen die berufliche Arbeit mit Menschen am Herzen liegt.

Weitere Informationen unter [www.ah-bk.de](http://www.ah-bk.de)



- **Herwig-Blankertz-Berufskolleg**  
Das Bildungsangebot richtet sich an alle, die in Handwerk und Dienstleistung und besonders auch im Sozial und Gesundheitswesen ihre Zukunft sehen.

Weitere Informationen unter [www.hb-bk.de](http://www.hb-bk.de)



- **Kuniberg Berufskolleg**  
Es deckt für den Schwerpunkt Wirtschaft und Verwaltung ein breites Spektrum der Aus- und Weiterbildung ab. Das Bildungsangebot umfasst in dem Bereich auch alle Abschlüsse der Sekundarstufe II.

Weitere Informationen unter [www.kuniberg-bk.de](http://www.kuniberg-bk.de)



- **Max-Born-Berufskolleg**  
Es beherbergt die Schwerpunkte Technik und Gestaltung und bietet in diesem Bereich alle Abschlüsse der Sekundarstufe II an.

Weitere Informationen unter [www.maxborn-berufskolleg.de](http://www.maxborn-berufskolleg.de)



# VOLKSHOCHSCHULE RECKLINGHAUSEN



Leitung: Dr. Ansgar Kortenjann  
 Telefon: 02361 50-2000  
 Telefax: 02361 50-91991  
 E-Mail: [vhs@recklinghausen.de](mailto:vhs@recklinghausen.de)  
 Internet: [www.vhs-recklinghausen.de](http://www.vhs-recklinghausen.de)  
 Facebook: [www.facebook.de/vhsrecklinghausen/](https://www.facebook.de/vhsrecklinghausen/)

Die Volkshochschule Recklinghausen ist die größte staatlich anerkannte und geförderte Weiterbildungseinrichtung in der Stadt Recklinghausen. Das vielfältige Angebot reicht von (berufsbezogenen) Kursen mit den Schwerpunkten EDV, Microsoft Office und Kommunikation, über Fremdsprachen und Integrationskurse (BAMF) Gesundheitsbildung, Tanz und Sport, Kunst und Literatur sowie kreatives Gestalten. Länderkunde, Natur und Klima sowie Politik, Wissenschaft und Wirtschaft runden das Programm ab. Die VHS-Angebote wenden sich an alle Interessierten ab 16 Jahren und sind offen für alle Bürger\*innen.

Schulabschluss-Lehrgänge: Die VHS bietet Lehrgänge zum nachträglichen Erwerb des Mittleren Schulabschlusses (FOR) an; innerhalb des Lehrgangs besteht die Möglichkeit, den Ersten Schulabschluss (Hauptschulabschluss nach Klasse 9) zu erwerben. Die Lehrgänge werden nach § 6.1 des Weiterbildungsgesetzes durchgeführt und die erworbenen Abschlüsse sind staatlich anerkannt. Die Lehrgangsdauer zum Erreichen des Ersten Schulabschlusses beträgt ein Jahr. Nach einem weiteren Jahr kann der Lehrgang mit dem Mittleren Schulabschluss (FOR) abgeschlossen werden.

Lesen und schreiben lernen: Die VHS bietet Alphabetisierungskurse für Erwachsene an, die entweder keine oder nur minimale Kenntnisse im Lesen und Schreiben mitbringen.

Entdecken, lernen, mitgestalten: Ein besonderer Schwerpunkt ist die junge vhs, die sich explizit an junge Menschen ab 10 Jahren richtet. Im Mittelpunkt stehen praxisorientierte Lernformate zur Förderung kreativer, digitaler und organisatorischer Kompetenzen.

Weitere Informationen zur VHS sowie das aktuelle Programm unter [www.vhs-recklinghausen.de](http://www.vhs-recklinghausen.de)





# BERATUNGSSTELLEN

Bei Fragen zu ...	Institution / Adresse	Telefon / Email
<ul style="list-style-type: none"> <li>• Kostenfreie Beratung von Eltern, Erziehungsberechtigten, Kindern und Jugendlichen</li> <li>• Psychologische Diagnostik</li> <li>• Therapie und Trainings z.B. des Sozial- und Arbeitsverhaltens</li> <li>• In Deutsch oder Türkisch</li> </ul>	<b>Kreis Recklinghausen Erziehungsberatung Vest</b>  Paulusstraße 47 45657 Recklinghausen	02361 926 18310  <a href="mailto:eb-vest@kreis-re.de">eb-vest@kreis-re.de</a>
<ul style="list-style-type: none"> <li>• Kostenfreie Beratung von Schüler*innen, Eltern, Erziehungsberechtigten, Lehrkräften, weiterem Schulpersonal</li> <li>• Beratung bei Schulschwierigkeiten aller Art; Laufbahnberatung</li> <li>• psychologische Diagnostik</li> <li>• schulische Krisenberatung</li> <li>• Fortbildung von Schulpersonal</li> <li>• In Deutsch, Englisch, Türkisch</li> </ul>	<b>Kreis Recklinghausen Regionale Schulberatungsstelle</b>  Paulusstraße 47 45657 Recklinghausen	02361 926 78320  <a href="mailto:schulberatung@kreis-re.de">schulberatung@kreis-re.de</a>
<ul style="list-style-type: none"> <li>• Beteiligung von Kinder und Jugendlichen, die ihre Lebenswelt in Recklinghausen schöner und interessanter gestalten sowie politische Bildung durch Projektarbeit</li> </ul>	<b>Stadt Recklinghausen Kinder- und Jugendparlament</b>  Stadthaus C Raum 301  Rathausplatz 3 – 4 45657 Recklinghausen	02361 50-2250  <a href="mailto:kijupa@recklinghausen.de">kijupa@recklinghausen.de</a>
<ul style="list-style-type: none"> <li>• Erziehungsfragen- und -probleme</li> <li>• Sorgerechtsfragen (z.B. in Partnerschafts-, Trennungs- und Scheidungssituationen)</li> <li>• Konflikte in der Familie oder in der Schule</li> <li>• Probleme mit den Anforderungen des Alltags und im Leben</li> </ul>	<b>Stadt Recklinghausen Allgemeiner Sozialer Dienst</b>  Stadthaus C  Rathausplatz 3 45657 Recklinghausen	02361 50-2221  <a href="mailto:Barbara.Kensy@recklinghausen.de">Barbara.Kensy@recklinghausen.de</a>
<ul style="list-style-type: none"> <li>• Beratungsstelle für Jugendliche und junge Erwachsene (12 – 27 Jahre)</li> <li>• Unterstützung und Orientierung bei der Berufs- und Lebensplanung (Leben, Schule, Ausbildung, Studium, Beruf)</li> <li>• Hilfe bei Bewerbungsverfahren</li> <li>• Aufsuchende Jugendsozialarbeit an Schulen (Schulmüdenprojekte, Übergang Schule-Beruf)</li> <li>• Jugendberufsagentur</li> <li>• KAOA</li> </ul>	<b>Stadt Recklinghausen Fachstelle Jugendsozialarbeit</b>  Haus der Bildung Süd  Am Neumarkt 19 45663 Recklinghausen	02361 50-2266  <a href="mailto:jugendsozialarbeit@recklinghausen.de">jugendsozialarbeit@recklinghausen.de</a>
<ul style="list-style-type: none"> <li>• Information und Beratung in allen Fragen rund um die Familie (Betreuung, Krisensituationen, Freizeit, usw.)</li> </ul>	<b>Stadt Recklinghausen Familienbüro</b>  Große Geldstr. 19 45657 Recklinghausen  <b>Öffnungszeiten</b> Mo - Do 9:00 - 17:00 Uhr Fr 9:00 - 14:00 Sa 11:00 - 14:00	02361 50-2323  <a href="mailto:familienbuero@recklinghausen.de">familienbuero@recklinghausen.de</a>

## FOTO TITEL

1. Käthe-Kollwitz-Schule	Herr Neckenig
2. Wolfgang-Borchert-Gesamtschule	Frau Schmidt
3. Städtische Gesamtschule Suderwich	Frau Slowick
4. Bernard Overberg Schule	Herr Sudeick
5. Dietrich Boenheffer Schule	Herr Uckelmann
6. Maristenschule	Frau Kleefeld Stadt Recklinghausen
7. Hittorf Gymnasium	Herr Jentsch
8. Freiherr-vom-Stein-Gymnasium	Frau Waterfeld
9. Gymnasium Petrinum	Herr Rembiak
10. Otto-Burrmeister-Realschule	Herr Rommel
11. Raphael-Schule	Frau Kleefeld
12. Theodor-Heuss-Gymnasium	Herr Wisniewski
13. Albert Schweitzer Schule	Herr Kasberg
14. Marie-Curie-Gymnasium	Herr Biewald

## QUELENNACHWEIS FOTOS UND ABBILDUNGEN

Albert Schweitzer Schule	Herr Kasberg
Bernard Overberg Schule	Herr Sudeick / Herr Hoffmann (Gebäude)
Dietrich Boenheffer Schule	Herr Uckelmann
Freiherr-vom-Stein-Gymnasium	Frau Waterfeld
Gymnasium Petrinum	Herr Rembiak
Hittorf Gymnasium	Herr Jentsch
Käthe-Kollwitz-Schule	Herr Neckenig
Marie-Curie-Gymnasium	Herr Biewald
Maristenschule	Frau Küppers
Otto-Burrmeister-Realschule	Herr Rommel
Raphael-Schule	Frau Werfling
Städtische Gesamtschule Suderwich	Frau Slowick
Theodor-Heuss-Gymnasium	Herr Wisniewski
Wolfgang-Borchert-Gesamtschule	Frau Schmidt / Herr Fechner (Gebäude)
Seite 4	adobe stock
Seite 10	Herr Wisniewski / Theodor-Heuss-Gymnasium
Seite 11	Herr Key / Hauptschule Wasserbank
Seite 13	Herr Wisniewski / Theodor-Heuss-Gymnasium
Seite 16	adobe stock
Illustrationen	adobe stock

## IMPRESSUM

Herausgeber:  
Stadt Recklinghausen  
Der Bürgermeister  
45655 Recklinghausen

## KONTAKT

Stadt Recklinghausen  
Fachbereich Bildung und Sport  
Kommunales Bildungsbüro  
Herzogswall 17  
45657 Recklinghausen

Telefon: 02361 50-2285



Stand: Januar 2026





Viel Spaß an der  
weiterführenden Schule :-)

**Kommunales Bildungsbüro**  
Bildungsstadt Recklinghausen

**Kontakt**

Stadt Recklinghausen  
Fachbereich Bildung und Sport, 40.2.3  
Kommunales Bildungsbüro  
Herzogswall 17  
45657 Recklinghausen

